



Saue Vallavalitsus
info@sauevald.ee
Kütise tn 8
76505, Harju maakond, Saue vald,
Saue linn

Teie 27.06.2024 nr 5-5/5308

Meie 20.01.2025 nr 7.2-2/25/3430-5

Saue linn Saueveere detailplaneeringu seisukohtade täpsustamine

Oleme väljastanud 12.06.2024 kirjaga nr 7.2-2243430-3 seisukohad Saue vald Vanamõisa küla Saueveere (endise nimega Kurekella, Hallika-Põllu, Lodi, Pärtlivälja, Tulika, Pärtli, Mõisapõllu ja Suurevälja tee 4 katastriüksuste ja lähiala) detailplaneeringu koostamiseks. Planeeringuga eesmärk on kavandada kool, lasteaed, kultuurimaja, noortekeskus, bürood, sotsiaalhoolekanne, spordihoone, katlamaja, kauplus, elamuala (300 elamuühikut) koos teenindava taristuga. Planeeringuala suurus 88 ha, alale on kavandatud 3000 parkimiskohta.

Varasemas kirjas viitasime, et peale riigiteid käsitleva liiklusuuringu (K-Projekt AS töö nr 4052 „Saue linna raudteeülese ala detailplaneeringu liiklusuuring“) sisuga tutvumist jätame õiguse seisukohti täpsustada nii lahenduse kui kohustuste osas planeeringu elluviimise tagamiseks.

Linnaosa elluviimine genereerib avalike teenustega seotud (pendel)liiklust, mille proportsioone ei saa võrrelda teiste arendusaladega.

Seisukohtade täpsustamisel oleme võtnud aluseks Saueveere planeeringuala liiklusuuringu prognoosi variandi 4 (prognoos 2050.a.), ehkki see ei arvesta Tallinna, Saku ja Harku suuna arendustest lisanduva liiklusega (arvestab vaid ainult baasprognoosiga).

Planeeringu liiklusuuringu prognoosi kohaselt suureneb

- 2034.a. planeeringu elluviimise ajaks riigitee 11184 Alliku-Laagri tee liiklussagedus 3,5 korda ja riigitee 11185 Hüüru-Alliku-Saue tee liiklussagedus ca 2 korda. Kavandatud ja olemasolevad ristmikud on teenindustasemega A-D.
- 2050.a. riigitee 11184 liiklussagedus 6 korda (hinnanguliselt aasta keskmine liiklussagedus 12300 autot ööpäevas) ja 11185 liiklussagedus 4 korda (5700 autot ööpäevas). Ammendunud on riigiteede 11420-11184 ringristmiku läbilaskvus, mida mudeli toimimiseks on käsitletud 2-rajalise ringristmikuna ja Topi liiklussõlmes 11420-Saue tee ringristmik teenindustasemega „F“.

Arvestades asjaoludega, et Saue valla üldplaneeringu kohaselt laieneb uus linnaosa perspektiivselt riigitee 11184 äärde kogu tee ulatuses ning riigitee 11185 on juba lõigus km 5,84-6,83 Saue linnasisene tänav ja et teed teenindavad valdavalt kohalikku liiklust ülesanne ja ei teeninda transiitliiklust (näiteks tee 11184 on raudteeäärse ala kogujatee funktsioonis nagu Saue tee ja jääb teenindama valdavalt kohalikku liiklust, riigitee 11185 km 5,84-6,83 on linnasisene lõik linna

teenindamiseks) ning Transpordiametil kui riigieelarvelisel asutusel ei ole riiklikus teehoiukavas pikas perspektiivis ette näha riigiteede rekonstrueerimist (eelmainitud riigiteed on riigiteede rekonstrueerimise pingereas lõpus) ning põhjusel, et tänane riigiteede seisund ja teenindustase on rahuldav, teeme kaks alternatiivset ettepanekut planeeringu koostamiseks ja elluviimiseks.

1. Ettepanek 1.

1.1 Planeeringu elluviimise ajaks antakse riigitee 11184 kogu pikkuses (va ristmik 11184 -11185 ja 11184-11420 ristmikud) ja riigitee 11185 lõigus 11186 - Suurevälja tee km 5,84-6,83 (vt lisa 1) üle kohalikule omavalitsusele.

1.2 Kuni üleandmiseni tuleb tagada riigiteedel ehitusperioodi jooksul seisundi nõuded ja vajaduse korral ette näha katete asendamine (konkreetsetes kahjustatud lõikudes). Informeerime, et riigitee katendi kandevõime probleemide ilmnemisel näeme ette massipiirangud.

Variandi eeliseks on asjaolu, et riigitee ei sea takistusi omavalitsuse planeerimise alastele otsustele ja ei sekku kohaliku elu korraldamisse. Teede riigiomandisse jätmine tähendaks, et riik teeluse maa omanikuna peaks hakkama lahendama tervet rida omavalitsuse ülesandeid.

2 Ettepanek 2.

2.1 Planeeringu elluviimise ajaks rekonstrueeritakse riigitee 11184 km 0,95 ringristmikust kuni Alliku sillani km 2,1 (kaasa arvatud sild) üldplaneeringu kohasel uuel trassil (vt lisa 3 väljavõtte Saue valla üldplaneeringust).

2.2 Planeeringuala liiklus suunatakse läbi planeeringusisese jaotustäna, mis ühendab riigiteed 11184 (km 0,95) riigiteega 11185 (km 5,8) läbi kavandatud ringristmike. Riigitee 11184 lõigul km 0-0,95 (alates ringristmikust) jääb tupikteks (ainult kinnistutele juurdepääsude tagamine). Võib ilmneda vajadus riigitee rolli üle võtva täna maa-ala mõnevõrra laiendada.

2.3 Riigitee 11184 ühendatakse planeeringualaga läbi ringristmike (üldplaneeringujärgsel trassil), mis tagavad ristmike läbilaskvuse ja lisaks rahustavad liiklust.

2.4 Riigitee 11184 äärde kavandatakse kergliiklustee sh ühendused bussipeatustega alates km 1,85 kuni ühendamiseni olemasoleva kergliiklusteevõrguga. Liiklusuuringu kohaselt on autoliikluse vähendamise meede kvaliteetse kergliiklutaristu loomine, mille üks näitaja on ühendamine teedevõrguks.

2.5 Kergliiklustee kavandada ohutusribaga vastavalt tee projekteerimise normidele.

2.6 Sademevete juhtimine lahendada iseseisva lahendusena väljapool riigitee kaitsevööndit mitte riigitee kraavi kaudu.

2.7 Riigitee 11185 rekonstrueeritakse kavandatud ristmikel (km 5,8 ja 6,42).

2.8 Riigiteedel tuleb ehitusperioodi jooksul tagada seisundinõuded ja vajaduse korral tuleb ette näha katete asendamine konkreetsetes lõikudes. Informeerime, et riigitee katendi kandevõime probleemide ilmnemisel näeme ette massipiirangud.

2.9 Vajadusel tagada jalgtee ohutud ühendused raudteepeatustega ja olemasolevate bussipeatustega.

Ettepanekutes toodud lõikude pikkused on indikatiivsed ja täpsustuvad edaspidiselt.

Kokkuvõtvalt - Transpordiamet ei saa anda kooskõlastust kavandatava uue linnaosa ühendamiseks riigiteedega, kui riigiteedel puudub normidekohane ristlõige, ei ole tagatud ristmike läbilaskvus ja teenindustase ning on ebapiisav kandevõime. Liiklusuuring küll leidis, et riigiteel 11420 Topi ja Laagri ringristmikel läbilaskevõime ammendub peale 2034.a ja 2050 aasta vahel, kuid uuring ei arvestanud Tallinna, Saku ja Laagri suuna arendustega ja oli seetõttu alahinnatud.

Saue valla üldplaneeringu kohaselt on detailplaneeringute kehtestamise tingimuseks üldplaneeringuga määratud tiheasustusega alal on liitumine ühisveevärgi ja -kanalisatsiooniga ning kavandatavate tegevustega kaasnevale liikluskoormusele vastav juurdepääsuvõimalus

avaliku teedevõrgu kaudu.

Informeerime, et Transpordiamet on koostamas riigitee nr 11420 Saku–Laagri km 2,00-8,00 Juuliku–Laagri lõigu eskiisprojekti, mille liiklusuuringu mahus oleme täpsustamas mõlema ringristmiku läbilaskvust ja teenindustaset.

Ootame Teie ettepanekuid või ühist arutelu alternatiivide kaalusemiseks. Jääme ootama koosoleku kutset.

Lugupidamisega

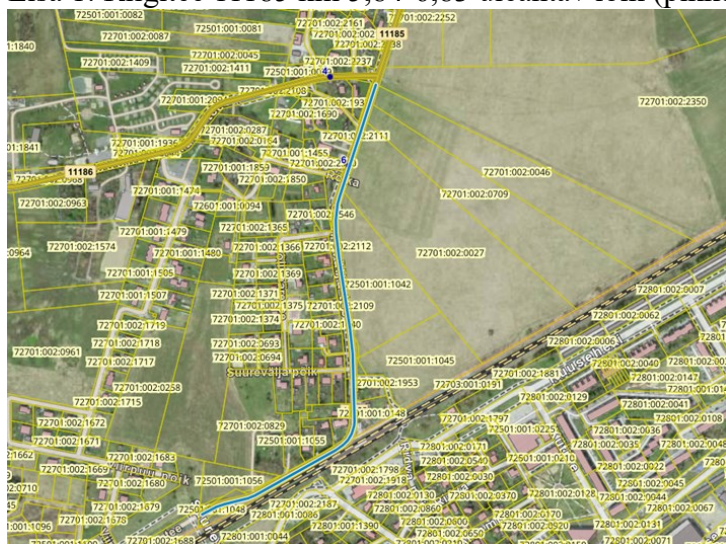
(allkirjastatud digitaalselt)

Marek Lind

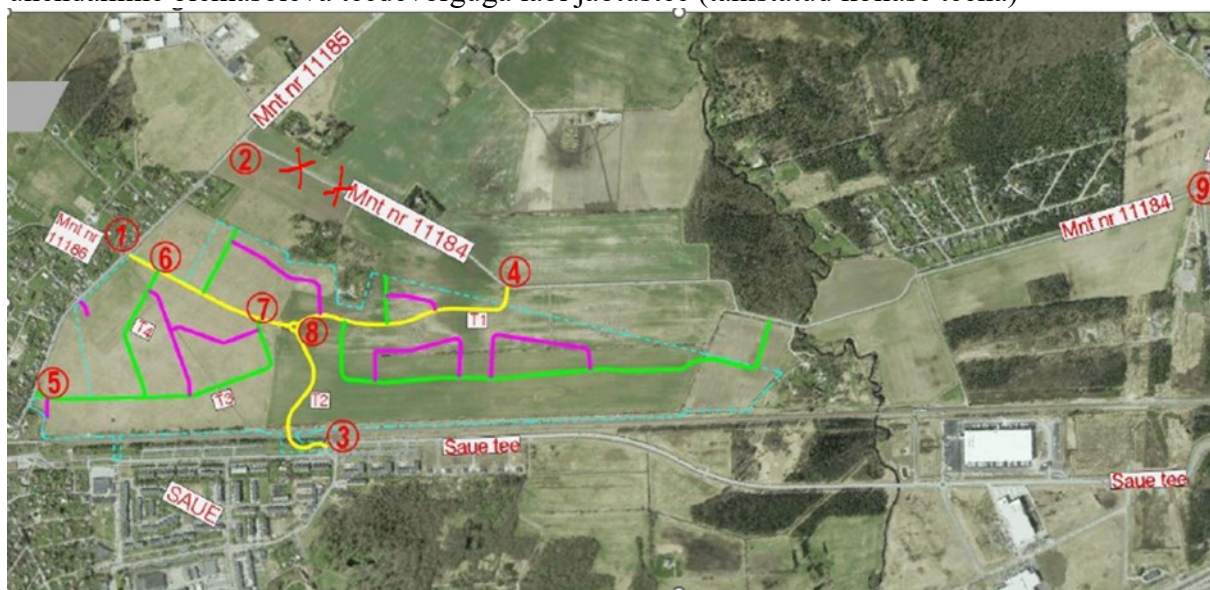
juhataja

planeerimise osakonna kooskõlastuste üksus

Lisa 1: Riigitee 11185 km 5,84-6,83 üleantav lõik (pikkus 0,99 km)



Lisa 2: Riigitee 11184 muutmine tupikteeks (tähistatud punaste ristidena), planeeringuala ühendamine olemasoleva teedevõrguga läbi jaotustee (tähistatud kollase teena)



Lisa 3: Väljavõte Saue valla üldplaneeringust, kus riigitee 11184 on kolme õgvendusega ja sild uuel trassil



Krista Einama
58627026, Krista.Einama@transpordiamet.ee